



HU *Használati útmutató - EVO Kerámia mosdók*

EN *Instructions - EVO Ceramic washbasins*

DE *Gebrauchsanleitung - EVO Keramik - Waschbecken*

RU *Инструкции - EVO Керамические раковины*

LT *Instrukcijos - EVO Keraminiai praustuvi*

RO *Instrucțiuni de utilizare - EVO Lavoare din ceramică*

SRB *Упутство за употребу - EVO Керамички умиваоници*



HI575P_ED-00

Gyártó/Forgalmazó • Producer/Distributor:
STROHM MOFÉM Zrt.
9200 Mosonmagyaróvár Terv u. 92.

www.mofem.hu

HASZNÁLATI ÚTMUTATÓ

FIGYELEM:

A mosdó beépítéséhez speciális szerszámokra lehet szükség, ha a munkalap anyaga nem fa, például márvány vagy gránit

A FELSZERELÉS LÉPÉSEI:

1. lépés – Csere

Zárja el a vízellátást. Nyissa meg a csaptelepet, hogy megszüntesse a víznyomást és biztosítsa a teljes vízelzárást. Távolítsa el a meglévő csaptelepet és a mosdókagylót. Tisztítsa le és szárítsa meg alaposan azt a felületet, ahová az új mosdókagylót telepíti.

2. lépés

Helyezze a mosdókagylót a pulton a kívánt pozícióba. Egy törölhető tollal jelölje be a leeresztő és a csaptelep helyét.

3. lépés

Vágja ki a pult nyílását a pulton megrajzolt vonal pontos követésével.

Megjegyzés: Használjon a pult anyagához megfelelő fűrészst.

4. lépés

Ellenőrizze a mosdókagyló és a pultnyílás pontos illeszkedését. Vigyen fel átlátszó szilikont (vagy más megfelelő ragasztót) a mosdókagyló alsó pereme köré. Óvatosan helyezze a mosdókagylót a helyére, igazítsa be, majd nyomja le határozottan.

Hagyja a tömítőanyagot 30–60 percig kötni.

Megjegyzés: A felesleges szilikont azonnal távolítsa el acetonnal vagy alkoholos tisztítóval. A gyártó utasításai szerint vigye fel a szigetelést a mosdó és a pult közé. Ne alkalmazzon túl sok anyagot. Hagyja száradni 24 órán át a megfelelő kötés érdekében.

5. lépés

Csatlakoztassa a lefolyót a mosdókagylóhoz. Csatlakoztassa a szifont a lefolyóhoz. Kösse be a csaptelepet Engedjen vizet a mosdókagylóba, és ellenőrizze a szívárgást.

A MOSDÓ HELYES TISZTÍTÁSA ÉS KARBANTARTÁSA:

- 1. A karcolások kockázatának csökkentése**
Mindig kímélő tisztítószereket és puha kendőt vagy szivacsot használjon a kerámia mosdó tisztításához.
- 2. A foltosodás megelőzése**
Elkerülheti a foltok kialakulását, ha azonnal eltávolít minden olyan anyagot, amely nyomot hagyhat a mosdón, majd alaposan leöblíti a felületet.
- 3. Rendszeres tisztítás**
A mosdót rendszeresen tisztítani kell a vízkő, szappanlerakódás, kozmetikai maradványok, rozsdá és penész eltávolítása érdekében. Ezek idővel láthatóvá válhatnak és nehezen eltávolíthatók.
- 4. Enyhe tisztítószer használata**
A puha kendő vagy szivacs és az enyhe tisztítószer a legtöbb szennyeződést és foltokat is eltávolítja. A tisztítószer maradványait öblítse le tiszta vízzel.
- 5. Citromlé vagy ecet használata vízkőfoltok ellen**
A citromlé vagy ecet hatékonyan eltávolítja a vízkőlerakódásokat. A tisztítás után a mosdót tiszta vízzel öblítse le, majd szárazra törölje.
- 6. Szódobikarbóna makacs foltokhoz**
A szódobikarbóna és víz keverékéből készült paszta segít a makacs foltok eltávolításában. A kezelt felületet a tisztítás befejeztével öblítse le tiszta vízzel.
- 7. Erős vegyszerek kerülése**
Ne használjon agresszív tisztítószereket, mert ezek károsíthatják, vagy ismételt használat esetén akár tönkre is tehetik a kerámia felületét. Kerülje a durva vegyszereket tartalmazó termékeket, és ne keverjen össze különböző tisztítószereket.
- 8. A penészképződés megelőzése**
A penész kialakulásának egyik fő oka a túlzott páratartalom. Használjon elszívót a fürdőszobában, és a mosdót minden használat vagy tisztítás után törölje szárazra a penészképződés megelőzése érdekében.

INSTRUCTIONS

ATTENTION

Special tools may be required for installing the washbasin if the countertop material is not wood, such as marble or granite.

INSTALLATION STEPS

1. Replacement
Turn off water supply. Open faucet handles to relieve water pressure and ensure complete water shut-off. Remove existing faucet and washbasin. Clean and dry surface thoroughly from where new washbasin will be installed.
2. Cut the countertop opening by carefully following the pen line traced on the countertop. Note: Please use the appropriate saw the best fits your countertop material.
3. Place the basin at the desired position on the countertop. Use an erasable pen, mark the location of the pop-up and faucet hole.
4. Check the alignment of the washbasin to the opening in the countertop. Use a bead of clear silicone (or preferred adhesive) around the underside of the washbasin. Carefully insert the washbasin in place align and press firmly. Allow sealant to set for 30-60 minutes. Note: Use acetone or rubbing alcohol to remove any excess sealant immediately after application. Apply sealant between washbasin and counter according to sealant manufacturer's recommendations. Do not over apply. Gently place the washbasin onto the cabinet or counter. Allow to dry for 24 hours for proper setting.
5. Connect drain to washbasin. Connect trap to drain. Connect water supply connections to faucet according to the manufacturer's instructions. Run water into washbasin and check for leaks.

PROPER CLEANING AND MAINTENANCE OF THE WASHBASIN

1. Reduce risk of scratches

Clean washbasin with non - aggressive products and soft cloths or sponge.

2. Red uce risk of staining

Prevent stains by quickly removing anything that could mark your washbasin, and rinsing thoroughly.

3. Clean regularly

The washbasin should be cleaned regularly for limescale and soap stains, cosmetic residues,rust and mould that may become visible and difficult to remove.

4. Clean with a mild detergent

A soft close or sponge and mild detergent will remove the majority of dirt and even certain stains. Rinse with clean water to remove all traces of the detergent.

5. Use lemon juice or vinegar for water stains

Lemon juice or vinegar can be used to remove the limescale marks. Rinse off the vinegar or lemon juice with clean water once you finish and dry the washbasin.

6. Use baking soda for tough stains

A paste of baking soda and water will remove tough stains from ceramic washbasin,rinse off the baking soda with clean water once finished.

7. Avoid harsh chemicals

Do not use aggressive cleaning products as these will damage or even, with repeated use, destroy the ceramic. Avoid cleaners that contain harsh chemicals and never mix cleaners.

8. Prevent mould build - up

One of the causes of a build - up of mould on your ceramic washbasin is excess moisture in the air. This can be prevented by running an exhaust fan when you are using the bathroom. Also,drying your basin after each use or cleaning willkeep the mould away.

BEDIENUNGSANLEITUNG

ACHTUNG

Für den Einbau des Waschbeckens können spezielle Werkzeuge erforderlich sein, wenn die Arbeitsplatte nicht aus Holz besteht, z. B. aus Marmor oder Granit.

MONTAGESCHRITTE

1. Austausch
Drehen Sie die Wasserzufuhr ab. Öffnen Sie die Armaturengriffe, um den Wasserdruck zu entlasten und eine vollständige Abschaltung sicherzustellen. Entfernen Sie die vorhandene Armatur und das Waschbecken. Reinigen und trocknen Sie die Fläche gründlich, auf der das neue Waschbecken installiert wird.
2. Platzieren Sie das Waschbecken an der gewünschten Stelle auf der Arbeitsplatte. Markieren Sie die Position des Ablaufventils und des Wasserhahns mit einem abwischbaren Stift.
3. Schneiden Sie die Öffnung in der Arbeitsplatte entlang der aufgezeichneten Linie aus.
Hinweis: Verwenden Sie eine Säge, die für das Material Ihrer Arbeitsplatte geeignet ist.
4. Überprüfen Sie die Ausrichtung des Waschbeckens mit der Öffnung der Arbeitsplatte. Tragen Sie eine Spur aus transparentem Silikon (oder bevorzugtem Klebstoff) auf die Unterseite des Waschbeckens auf. Setzen Sie das Waschbecken vorsichtig ein, richten Sie es aus und drücken Sie es fest an.
Lassen Sie das Dichtmittel 30–60 Minuten aushärten.
Hinweis: Entfernen Sie überschüssiges Dichtmittel sofort mit Aceton oder Alkohol. Tragen Sie das Dichtmittel gemäß den Empfehlungen des Herstellers zwischen Waschbecken und Arbeitsplatte auf. Nicht zu viel auftragen. Lassen Sie alles 24 Stunden trocknen.
5. Schließen Sie den Ablauf an das Waschbecken an. Verbinden Sie den Siphon mit dem Ablauf. Verbinden Sie die Wasserleitungen gemäß den Anweisungen des Armaturenherstellers an. Lassen Sie Wasser einlaufen und prüfen Sie auf Undichtigkeiten.

RICHTIGE REINIGUNG UND WARTUNG DES WASCHBECKENS

1. Verringerung des Kratzrisikos

Verwenden Sie immer milde Reinigungsmittel und ein weiches Tuch oder einen Schwamm zur Reinigung des Keramikwaschbeckens.

2. Vorbeugung von Fleckenbildung

Entfernen Sie sofort alle Substanzen, die Spuren hinterlassen können, und spülen Sie anschließend gründlich mit Wasser nach.

3. Regelmäßige Reinigung

Reinigen Sie das Waschbecken regelmäßig, um Kalk, Seifenreste, Kosmetikrückstände, Rost und Schimmel zu entfernen.

4. Verwendung eines milden Reinigers

Ein weiches Tuch oder Schwamm und ein mildes Reinigungsmittel entfernen die meisten Verschmutzungen. Spülen Sie anschließend gründlich mit Wasser.

5. Zitronensaft oder Essig gegen Kalkflecken

Zitronensaft oder Essig entfernt effektiv Kalkablagerungen. Danach das Waschbecken abspülen und trockenwischen.

6. Backpulver für hartnäckige Flecken

Eine Paste aus Backpulver und Wasser hilft bei stärker haftenden Flecken. Nach der Reinigung gründlich mit Wasser abspülen.

7. Vermeiden von starken Chemikalien

Verwenden Sie keine aggressiven Reinigungsmittel, da sie die Keramikfläche beschädigen können. Keine verschiedenen Reiniger miteinander mischen.

8. Vorbeugung von Schimmelbildung

Hohe Luftfeuchtigkeit fördert Schimmel. Verwenden Sie einen Lüfter und wischen Sie das Waschbecken nach jeder Nutzung trocken.

ИНСТРУКЦИЯ ПО ЭКСПЛУАТАЦИИ

ВНИМАНИЕ

Для установки умывальника могут потребоваться специальные инструменты, если столешница изготовлена не из дерева, например из мрамора или гранита.

ШАГИ ПО УСТАНОВКЕ

1. Замена
Перекройте подачу воды. Откройте ручки смесителя, чтобы снять давление. Удалите старый смеситель и умывальник. Тщательно очистите и высушите поверхность, на которую будет установлен новый умывальник.
2. Разместите умывальник на столешнице в нужной позиции. Отметьте съёмным маркером место слива и отверстие под смеситель.
3. Вырежьте отверстие в столешнице, строго следуя линии разметки. Примечание: Используйте пилу, подходящую для материала столешницы.
4. Проведите совмещение умывальника с вырезом. Нанесите прозрачный силикон (или подходящий клей) по нижнему краю. Аккуратно установите умывальник, выровняйте и прижмите. Дайте герметику застыть 30–60 минут. Примечание: Излишки удаляйте сразу ацетоном или спиртом. Нанесите герметик согласно инструкции производителя. Оставьте сохнуть 24 часа.
5. Подключите слив, затем сифон. Подсоедините водопроводные линии к смесителю. Включите воду и проверьте герметичность.

ПРАВИЛЬНАЯ ЧИСТКА И УХОД ЗА УМЫВАЛЬНИКОМ

1. Снижение риска царапин

Всегда используйте мягкие чистящие средства и мягкую ткань или губку для очистки керамической раковины.

2. Предотвращение появления пятен

Избегайте появления пятен, сразу удаляя вещества, которые могут оставить следы, затем тщательно промойте поверхность.

3. Регулярная очистка

Раковину необходимо регулярно чистить, чтобы удалить известковый налет, мыльные отложения, косметические остатки, ржавчину и плесень. Со временем они могут стать заметными и трудными для удаления.

4. Использование мягкого чистящего средства

Мягкая ткань или губка и нежное чистящее средство удаляют большинство загрязнений и некоторые пятна. Остатки чистящего средства смойте чистой водой.

5. Использование лимонного сока или уксуса против известкового налета

Лимонный сок или уксус эффективно удаляют известковые отложения. После очистки промойте раковину чистой водой и вытрите насухо.

6. Сода против стойких пятен

Паста из пищевой соды и воды помогает удалить стойкие пятна. После очистки промойте поверхность чистой водой.

7. Избегайте сильных химикатов

Не используйте агрессивные чистящие средства — они могут повредить или со временем разрушить керамическую поверхность. Избегайте средств с сильными химическими компонентами и не смешивайте разные чистящие средства.

8. Предотвращение образования плесени

Основная причина появления плесени — избыточная влажность. Используйте вытяжку в ванной комнате и протирайте раковину насухо после каждого использования или чистки, чтобы предотвратить появление плесени.

DĖMESIO

Jei stalviršis nėra medinis, pvz., marmurinis ar granitinis, gali prireikti specialių įrankių.

MONTAVIMO ŽINGSNIAI

1. Pakeitimas
Užskute vandenį. Atidarykite maišytuvo rankenėles slėgimui sumažinti. Pašalinkite seną maišytuvą ir praukite. Kruopščiai nuvalykite ir išdžiovinkite paviršius.
2. Padėkite prauštuvą ant stalviršio. Pažymėkite nuplaunamą rašikliu išleidimo ir maišytuvo vietą.
3. Iškirpkite angą tiksliai pagal nubrėžtą liniją. Pastaba: naudokite tinkamą pjūklą.
4. Patikrinkite tikslų prauštuvės prigludimą. Užtepkite silikoną ant apatinio krašto, atsargiai įstatykite, išlyginkite ir prispauskite. Leiskite džūti 30–60 min.
Pastaba: perteklių nuvalykite acetonu/alkoholiu. Paalikte 24 val. išdžūti.
5. Prijunkite nuotekų vamzdį, sifoną ir vandens tiekimo žarnas. Paleiskite vandenį ir patikrinkite sandarumą.

TEISINGAS VALYMAS IR PRIEŽIŪRA

1. **Išbrėžimų rizikos sumažinimas**
Visada naudokite švelnius valiklius ir minkštą šluostę arba kempinę keraminei kriauklei valyti.
2. **Dėmių susidarymo prevencija**
Venkite dėmių susidarymo nedelsdami pašalindami medžiagas, kurios gali palikti žymių, tada gerai nuplaukite paviršius.
3. **Reguliarų priežiūra**
Kriauklę reikia reguliariai valyti, kad būtų pašalintas kalkių nuosėdų, muilo likučių, kosmetikos, rūdžių ir pelėsio susikaupimas. Laiku bėgant jie gali tapti matomi ir sunkiai pašalinami.
4. **Švelnių valiklių naudojimas**
Minkšta šluostė ar kempinė ir švelnus valiklis pašalina daugumą nešvarumų ir kai kurias dėmes. Valiklio likučius nuplaukite švariu vandeniu.
5. **Citrinų sulčių ar acto naudojimas kalkėms šalinti**
Citrinų sultys arba actas veiksmingai pašalina kalkių nuosėdas. Po valymo kriauklę nuplaukite švariu vandeniu ir nusauskinkite.
6. **Soda įsisenėjusioms dėmėms**
Sodos ir vandens pasta padeda pašalinti įsisenėjusias dėmes. Baigus valymą, paviršius nuplaukite švariu vandeniu.
7. **Stiprių chemikalų vengimas**
Nenaudokite agresyvių valiklių, nes jie gali pažeisti ar net sugadinti keraminį paviršius. Venkite produktų su stipriais chemikalais ir nemaišykite skirtingų valiklių.
8. **Pelėsio prevencija**
Viena iš pagrindinių pelėsio atsiradimo priežasčių – per didelė drėgmė. Naudokite ventiliatorių vonios kambarėje ir po naudojimo ar valymo nusauskinkite kriauklę, kad išvengtumėte pelėsio.

ATENȚIE

Dačă blatul nu este din lemn, pot fi necesare unele speciale (marmură, granit).

PAȘI DE INSTALARE

1. Înlocuire
Opriți apa. Deschideți robinetul pentru a elibera presiunea. Îndepărtați bateria și lăvatorul vechi. Curățați și uscați bine suprafața.
2. Așezați lăvatorul pe blat. Marcați găurile pentru scurgere și baterie.
3. Tăiați deschiderea urmând linia trasată. Notă: folosiți un fierăstrău adecvat materialului.
4. Verificați alinierea. Aplicați silicon, așezați lăvatorul, apăsați ferm. Lăsați 30–60 min să se întărească. Îndepărtați excesul imediat. Lăsați 24 h să se usuce.
5. Conectați scurgerea, sifonul și alimentarea cu apă. Verificați eventualele scurgeri.

CURĂȚAREA ȘI ÎNTREȚINEREA CORECTĂ

1. **Reducerea riscului de zgărieturi**
Folosiți întotdeauna detergenți blânzi și o cârpă sau un burete moale pentru curățarea lăvoulului ceramic.
2. **Prevenirea apariției petelor**
Puteți preveni apariția petelor îndepărtând imediat orice substanță care ar putea lăsa urme, apoi clătiți bine suprafața.
3. **Curățare regulată**
Lăvatorul trebuie curățat regulat pentru a îndepărta depunerile de calcar, reziduurile de săpun, resturile cosmetice, rugina și mușgaiul. În timp, acestea pot deveni vizibile și greu de îndepărta.
4. **Utilizarea unui detergent delicat**
O cârpă moale sau un burete și un detergent delicat îndepărtează majoritatea murdăriei și anumite pete. Clătiți reziduurile de detergent cu apă curată.
5. **Utilizarea sucului de lămâie sau oțetului împotriva depunerilor de calcar**
Sucul de lămâie sau oțetul îndepărtează eficient depunerile de calcar. După curățare, clătiți lăvoulul cu apă curată și ștergeți-l uscat.
6. **Bicarbonat de sodiu pentru pete persistente**
O pastă din bicarbonat de sodiu și apă ajută la îndepăratarea petelor dificile. După curățare, clătiți suprafața cu apă curată.
7. **Evitarea substanțelor chimice puternice**
Nu utilizați detergenți agresivi, deoarece pot deteriora sau chiar distruge suprafața ceramică în timp. Evitați produsele cu substanțe chimice dure și nu amestecați detergenți diferiți.
8. **Prevenirea formării mușgaiului**
Una dintre principalele cauze ale mușgaiului este umiditatea excesivă. Folosiți un ventilator în baie și ștergeți lăvoul după fiecare utilizare sau curățați pentru a preveni apariția mușgaiului.

UPOZOREŃE

Za ugradnju umivaonika mogu biti potrebni specijalni alati ako ploča nije od drveta, već od mermera ili granita.

KORICI UGRADŃE

1. Zamena
Zatvorite dovod vode. Otvorite ručice česme kako biste oslobodili pritisak i osigurali potpuno isključivanje vode. Uklonite postojeću česmu i umivaonik. Očistite i dobro osušite površinu na koju ćete postaviti novu umivaonik.
2. Postavite umivaonik na ploču u željeni položaj. Fiomasterom koji se može brisati označite mesto za otvor i česmu.
3. Išecite otvor u ploči prateći nacrtanu liniju što preciznije. Napomena: Koristite testeru koja je pogodna za materijal ploče.
4. Proverite precizno uklaпанje umivaonika u otvor. Nanesite transparentni silikon (ili drugo odgovarajuće lepilo) oko donje ivice umivaonika. Pažljivo postavite umivaonik na svoje mesto, poravnajte ga i snažno pritisnite.
Ostavite da se zaplivač suši 30–60 minuta. Napomena: Višak silikona odmah uklonite acetonom ili alkoholnim sredstvom za čišćenje. Zaplivače nanesite između umivaonika i ploče prema uputstvu proizvođača. Ne nanesite previše materijala. Ostavite da se suši 24 часа како bi се napravilo čvrsto vezivanje.
5. Povežite odvod sa umivaonikom. Postavite sifoni i povežite ga sa odvodom. Prema uputstvima proizvođača povežite dovod vode na česmu. Pustite vodu u umivaonik i proverite da li ima curenja.

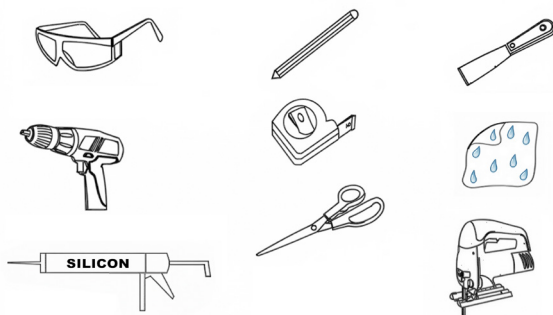
ISPRAVNO ČIŠĆEŃE I ODRŽAVANJE UMIVAONIKA

1. **Smaņenje rizika od oġrebotina**
Uvek koristite blaga sredstva za čišćenje i meku krpu ili sunđer za čišćenje keramičkog umivaonika.
2. **Sprečavanje pojave mrļa**
Sprečite pojavu mrļa ako odmah uklonite sve supstance koje mogu ostaviti trag na umivaoniku, a zatim dobro isperete površinu.
3. **Redovno čišćenje**
Umivaonik treba redovno čistiti kako bi se uklonio kamenac, naslage sapuna, ostaci kozmetike, rđa i buđ. Vremenom mogu postati vidljivi i teško se uklanjati.
4. **Upotreba blagih sredstava za čišćenje**
Meke krpe ili sunđer i blaga sredstva za čišćenje uklanjaju većinu nečistoća i pojedinice mrље. Ostatak sredstva isperite čistom vodom.
5. **Limunov sok ili sirće protiv kamenca**
Limunov sok ili sirće efikasno uklanjaju naslage kamenca. Posle čišćenja isperite umivaonik čistom vodom i obrišite ga suvom.
6. **Soda bikarbona za tvrdokornu mrļa**
Pasta od sode bikarbona i vode pomaže u uklanjanju tvrdokornih mrļa. Posle čišćenja isperite površinu čistom vodom.
7. **Izbegavanje jakih hemijskih sredstava**
Ne koristite agresivna sredstva za čišćenje jer mogu oštetiti ili vremenom uništiti keramičku površinu. Izbegavajte proizvode sa jakim hemikalijama i nemojte mešati različita sredstva.
8. **Sprečavanje stvaranja buđi**
Glavni uzrok stvaranja buđi je prekomerna vlažnost. Koristite ventilator u kupatilu i obrišite umivaonik nakon svake upotrebe ili čišćenja kako biste sprečili pojavu buđi.



A FELSZERELÉSHEZ AJÁNLOTT SZERSZÁMOK

EN RECOMMENDED TOOLS FOR INSTALLATION
DE EMPFOHLENE WERKZEUGE FÜR DIE MONTAGE
RU РЕКОМЕНДУЕМЫЕ ИНСТРУМЕНТЫ ДЛЯ УСТАНОВКИ
LT REKOMENDUOJAMI MONTAVIMO ĮRANKIAI
RO UNELTE RECOMANDATE PENTRU ÎNSTALARE
SRB ПРЕПОРУЧЕНИ АЛАТИ ЗА УГРАДЊУ

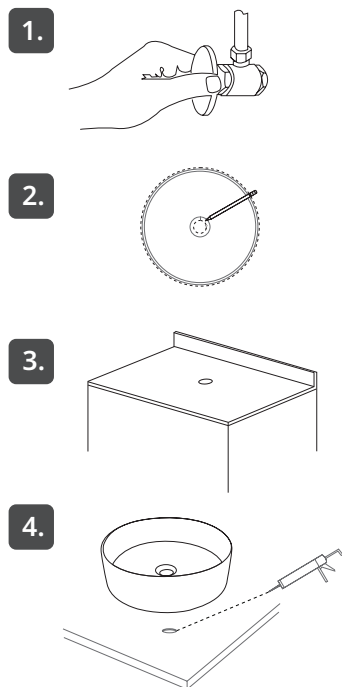


A FELSZERELÉS LÉPÉSEI

EN INSTALLATION STEPS / DE MONTAGESCHRITTE / RU ЭТАПЫ УСТАНОВКИ / LT ĮRENGIMO ŽINGSNIAI / RO PAȘII DE ÎNSTALARE / SRB КОРАЦИ УГРАДЊЕ

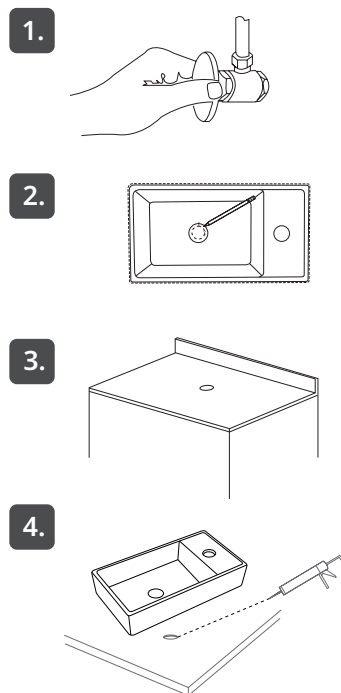
EVO Pultra helyezhető kerek kerámia mosdó

EN EVO Rounded ceramic countertop basin
DE EVO Keramik - Aufsatzwaschbecken rund
RU Накладная керамическая раковина
LT EVO Pastatomas ant stalviršio keraminis praustuvas
RO EVO Chiuvetă ceramică cu montare pe blat
SRB EVO Керамички умиваоник за плочу



EVO Mini kerámia kézmosó

EN EVO Mini ceramic hand rinse basin
DE EVO Mini Keramik-Handwaschbecken
RU Мини керамическая раковина
LT EVO Mini keraminis praustuvas
RO EVO Mini chiuvetă ceramică
SRB EVO Мини керамички умиваоник



A FELSZERELÉS LÉPÉSEI

EN INSTALLATION STEPS / DE MONTAGESCHRITTE / RU ЭТАПЫ УСТАНОВКИ / LT ĮRENGIMO ŽINGSNIAI / RO PAȘII DE INSTALARE / SRB КОРАЦИ УГРАДЊЕ

EVO Beépített kerámia mosdó

EN EVO Inset ceramic basin

DE EVO Keramik-Einbauwaschbecken

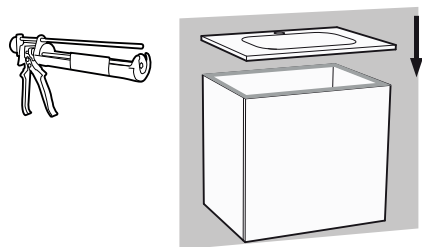
RU EVO Встраиваемая керамическая раковина

LT EVO Įleidžiamas keraminis praustuvas

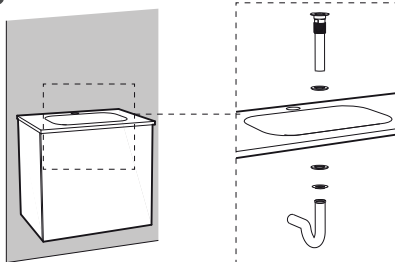
RO EVO Chiuvetă ceramică încastrată

SRB EVO Уграђени керамички умиваоник

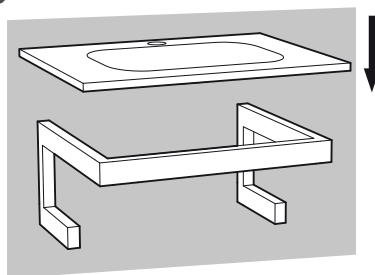
1.



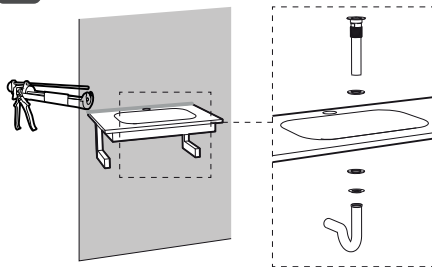
2.



3.



4.





www.mofem.hu